



ВИДЕОРЕГИСТРАТОР

AV-305

2K WI-FI

РУКОВОДСТВО ПОЛЬЗОВАТЕЛЯ

ВИДЕОРЕГИСТРАТОР

AV-305

2K WI-FI

СОДЕРЖАНИЕ

ОБЩАЯ ИНФОРМАЦИЯ	2
ВАЖНАЯ ИНФОРМАЦИЯ	2
ОПИСАНИЕ ПРОДУКТА И ФУНКЦИЙ КНОПОК	3
ОПИСАНИЕ КНОПОК И ФУНКЦИЙ	4
НАЧАЛО РАБОТЫ	4
ВКЛЮЧЕНИЕ/ОТКЛЮЧЕНИЕ ВИДЕОРЕГИСТРАТОРА ARTWAY	5
УПРАВЛЕНИЕ ФУНКЦИЕЙ МЕНЮ	5
НАСТРОЙКА ПАРАМЕТРОВ ВИДЕОЗАПИСИ	6
РЕЖИМ РАБОТЫ	10
РЕЖИМ ВИДЕОЗАПИСИ	10
РЕЖИМ ФОТОСЪЕМКИ	10
РЕЖИМ ВОСПРОИЗВЕДЕНИЯ ФАЙЛОВ	10
РЕЖИМЫ ПОДКЛЮЧЕНИЯ К ПК	11
РЕЖИМ СЪЕМНОГО ДИСКА	11
РЕЖИМ ВЗБ-КАМЕРЫ	12
ПОДКЛЮЧЕНИЕ К WI-FI И ИНСТРУКЦИЯ ПО УСТАНОВКЕ	13
GPS ТРЕКЕР	14
ТЕХНИЧЕСКИЕ ХАРАКТЕРИСТИКИ	15
МЕРЫ ПРЕДОСТОРОЖНОСТИ ПРИ РАБОТЕ С АДАПТЕРОМ ПИТАНИЯ	15
МЕРЫ ПРЕДОСТОРОЖНОСТИ ПРИ РАБОТЕ С ВИДЕОРЕГИСТРАТОРОМ	16
УСТРАНЕНИЕ НЕИСПРАВНОСТЕЙ	17

Благодарим Вас за то, что Вы выбрали бренд ARTWAY.

ОБЩАЯ ИНФОРМАЦИЯ

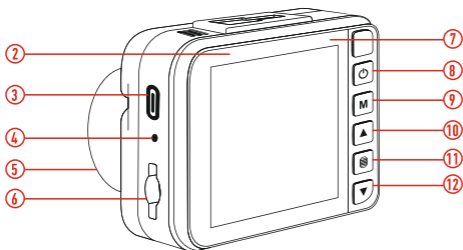
Прежде чем начать эксплуатацию устройства, пожалуйста, внимательно ознакомьтесь с настоящим руководством пользователя. Сохраните это руководство, чтобы обратиться к нему, если в будущем возникнет такая необходимость.

В рамках программы постоянной модернизации и усовершенствования наших устройств, данное руководство пользователя может содержать неточности в заявленных характеристиках или не в полной мере описывать функции и возможности устройства. В случае выявления несоответствий, пожалуйста, скачайте последнюю версию руководства пользователя с официального сайта www.artway-electronics.com или обратитесь в службу технической поддержки по телефону 8-800-775-75-69.

ВАЖНАЯ ИНФОРМАЦИЯ

Устанавливайте видеорегиcтpатор ARTWAY так, чтобы он не упал и не нанес повреждений при резкой остановке. Любoй ущерб или повреждение изделия, пассажиров или иной собственности, причиненные из-за неправильной установки устройства ARTWAY, не входят в гарантию, и изготовитель не несет за них ответственности. Никогда не подключайте и не выдергивайте разъем электропитания мокрыми руками, чтобы не допустить удара электрическим током.

ОПИСАНИЕ ПРОДУКТА И ФУНКЦИЙ КНОПОК



- | | |
|-------------------------------------|------------------------|
| 1. Посадочное место кронштейна | 7. Экран |
| 2. Светодиодный индикатор | 8. Кнопка включения/OK |
| 3. Порт подключения питания Type-c* | 9. Кнопка режима |
| 4. Кнопка сброса (внутри отверстия) | 10. Кнопка Вверх |
| 5. Объектив | 11. Кнопка меню |
| 6. Слот для карты Micro SD | 12. Кнопка вниз |

* Обратите внимание, питание на устройство необходимо подавать через порт Type-c, на кронштейне с GPS трекером, в ином случае GPS сигналом устройством приниматься не будет.

Название	Вид	
Кнопка Питание/OK		1. Длительное удержание - включение \ выключение устройства 2. Короткое нажатие - начало \ остановка записи 3. Подтверждение действия
Кнопка режима		1. В режиме ожидания - переключение между режимами 2. Короткое нажатие в режиме записи - включение \ отключение микрофона
Кнопка вверх		1. Коротко нажмите, включения \ выключения Wi-Fi 2. В меню - перемещение между функциями вверх
Кнопка меню		1. В режиме ожидания - переход в меню устройства 2. Короткое нажатие во время записи - блокирует видео ролик от перезаписи
Кнопка вниз		В меню - перемещение между функциями вниз

НАЧАЛО РАБОТЫ

Перед первым включением или после длительного хранения видеорегистратора рекомендуем полностью зарядить аккумулятор. Для этого необходимо подсоединить устройство к питанию. После автоматического включения выключить и оставить заряжаться в выключенном состоянии на 3-4 часа. Несоблюдение этой рекомендации, может привести к несохранению пользовательских настроек, в частности, значений даты и времени. В случае длительного хранения видеорегистратора, рекомендуется полностью заряжать аккумулятор не реже чем один раз в месяц. Несоблюдение этой рекомендации, может привести к выходу из строя батареи и невозможности загрузки программного обеспечения.

Аккумулятор видеорегистратора рассчитан только на корректное завершение работы с сохранением пользовательских настроек. Для автономной работы без подачи питания видеорегистратор не предназначен.

Для корректного сохранения видеороликов перед первым использованием карты памяти необходимо её отформатировать. **ВНИМАНИЕ!** Рекомендуем использовать высокоскоростную SD-карту 8-64 Гб не ниже 10 класса.

Подключите видеорегистратор ARTWAY → вставьте карту памяти → остановите текущую видеозапись кнопкой **OK** → нажмите на кнопку **MENU** → с помощью кнопок **UP** и **DOWN** перейдите на пункт «**Форматирование**» → нажмите кнопку **OK** → с помощью кнопок **UP** и **DOWN** выберите значение «**Ok**» → нажмите на кнопку **OK** → дождитесь завершения форматирования → для выхода из меню нажмите кнопку **MENU**.

Перед началом видеозаписи необходимо снять транспортировочную пленку с линзы объектива.

ВКЛЮЧЕНИЕ/ОТКЛЮЧЕНИЕ ВИДЕОРЕГИСТРАТОРА ARTWAY

Подключите к видеорегистратору ARTWAY через Type-C разъем автомобильное зарядное устройство, идущее в комплекте поставки. Видеорегистратор ARTWAY включается автоматически при подаче питания, при завершении подачи питания происходит автоматическое отключение устройства ARTWAY. Также видеорегистратор ARTWAY можно принудительно включить/отключить длительным нажатием кнопки «**POWER**».

УПРАВЛЕНИЕ ФУНКЦИЕЙ МЕНЮ

Перед началом использования видеорегистратора ARTWAY рекомендуем воспользоваться функцией «**Меню**» и установить предпочтительные для Вас параметры.

Для настройки параметров видеозаписи необходимо остановить текущую видеозапись кнопкой **OK** и нажать на кнопку **MENU**.

Для навигации в режиме «**Меню**» используются кнопки **UP** и **DOWN**. Для выбора подпункта меню/подтверждения выбора, необходимо нажать кнопку **OK**.

Для возврата в основной раздел меню необходимо нажать кнопку **MENU**.

НАСТРОЙКА ПАРАМЕТРОВ ВИДЕОЗАПИСИ

Для настройки параметров видеозаписи необходимо остановить текущую видеозапись кнопкой **OK** и нажать на кнопку **MENU**.

Можно настроить следующие параметры видеозаписи:

- **РАЗРЕШЕНИЕ ВИДЕО – 1080P 30FPS (1920x1080) / 2K 30FPS (2560x1440)**

Данная настройка позволяет выбрать качество видео. Чем больше значение параметра, тем лучше качество видео (но оно будет занимать больше места на карте памяти);

- **РАЗРЕШЕНИЕ ФОТО – 2592x1952 5M / 3456x2448 8M / 3648x2736 10M / 4032x3024 12M**

Данная настройка позволяет выбрать качество фото. Чем больше значение параметра, тем лучше качество фото (но оно будет занимать больше места на карте памяти);

- **ЭКСПОЗИЦИЯ – от -2 до +2**

- **ЦИКЛ ЗАПИСИ – выкл. / 1 мин. / 3 мин. / 5 мин.**

Данная настройка отвечает за перезапись видеороликов при заполнении карты памяти. Самые старые видеоролики будут стираться, и на их место будут записаны самые новые. Кроме того, Вы можете выбрать продолжительность видеоролика.

Параметр «выкл.» отключает функцию перезаписи видеороликов. В этом случае, после того, как карта памяти будет полностью заполнена, дальнейшее сохранение видео/фото/аудио будет невозможно. Необходимо вручную отформатировать карту памяти.

- **МОНИТОРИНГ ПАРКОВКИ** – вкл./выкл

Монитор парковки работает следующим образом: при резком изменении положения авто (удар, столкновение и т.д.), выключенное устройство автоматически включается, записывает короткое 30 секундное видео защищенное от циклической перезаписи. Это может быть полезно в случае ДТП, когда Вы отсутствуете в автомобиле. Обратите внимание, что ролики защищенные от перезаписи, постепенно заполняют карту памяти. Впоследствии потребуется ручное форматирование карты памяти.

- **G-СЕНСОР** – выкл. / Низкий / Средний / Высокий

Данной настройкой Вы можете регулировать уровень чувствительности датчика удара. Датчик удара работает следующим образом: при резком изменении положения авто (столкновения, удары и т.п.), устройство защищает текущий видеофайл от циклической перезаписи. Это может быть полезно в случае ДТП. Обратите внимание, что ролики, защищенные от циклической перезаписи, постепенно заполняют SD-карту. Впоследствии потребуется ручное форматирование карты памяти.

- **ОТКЛЮЧЕНИЕ ЭКРАНА** – выкл. / 1 мин. / 3 мин.

Данный параметр позволяет выбрать период времени, после которого экран устройства будет автоматически выключен (видеозапись будет продолжаться). Чтобы снова включить экран, нажмите любую кнопку.

- **ЯЗЫК** – русский, английский и др.,

- **ЗВУК КНОПОК** – вкл./ выкл.

Регулируя данную настройку Вы включаете или выключаете звук клавиш при нажатии.

- **ЗАПИСЬ ЗВУКА** – вкл./ выкл.

Регулируя данную настройку Вы включаете или выключаете микрофон для записи звука на видеоролике.

- **ДАТЧИК ДВИЖЕНИЯ** – вкл./выкл.

Данный параметр позволяет включить/отключить начало видеосъемки, при попадании движения в обзор объектива камеры.

Если выставлено значение «вкл.», то при попадании движения в объектив камеры, видеорегистратор автоматически начинает съемку видеоролика. Запись ведется пока движение в кадре не прекратится.

Если Вам необходимо в принудительном порядке остановить запись текущего видео, нажмите кнопку ОК (при активации данной функции необходимо первый ролик запустить принудительно кнопкой ОК).

- **ЧАСТОТА** – 50 Гц / 60 Гц

Этот параметр настраивает частоту мерцания экрана. На территории РФ рекомендовано выставлять значение 50 Гц..

- **ДАТА/ВРЕМЯ**

Этим пунктом меню Вы можете установить текущую дату и время в формате: Год/Месяц/День, Часы/Минуты. Для настройки даты и времени используются кнопки UP и DOWN, для подтверждения ввода и перехода к следующему значению используется кнопка ОК.

- **ШТАМП ВРЕМЕНИ** – вкл./ выкл.

Этой настройкой вы выбираете, будет ли отображаться на видеозаписи информация о текущей дате и времени.

- **ФОТОСТАБИЛИЗАЦИЯ** – вкл./ выкл.

- **ЗАДЕРЖКА ФОТОСЪЕМКИ** – Выкл. / 2 сек. / 5 сек. / 10 сек.

Данный параметр отвечает за задержку при фотографировании.

- **ФОРМАТИРОВАНИЕ** – Ок / Отмена

При подтверждении форматирования карты памяти, стираются все данные, включая защищенные от циклической перезаписи видеофайлы.

- **СБРОС НАСТРОЕК** – Ок / Отмена

При подтверждении данной настройки, происходит сброс пользовательский настроек до предустановленный заводских.

- **ISO** – Выкл. / 100 / 200 / 400

- **WDR** – вкл./ выкл.

Данной настройкой Вы включаете или отключаете расширенный динамический диапазон.

- **ЧАСОВОЙ ПОЯС** – От -12 до +12

Данная настройка позволяет установить часовой пояс в котором планируется использование видеорегистратора

- **СКОРОСТЬ** – КМ/Н / МРН

- **ЛЕТНЕЕ ВРЕМЯ** – вкл./ выкл.

Данная настройка позволяет в автоматическом порядке переходить на летнее и зимнее время. На территории Российской Федерации данный параметр не используется.

- **GPS** – вкл./ выкл.

Данной настройкой Вы можете включить или отключить соединение со спутниками GPS.

- **WI-FI** – вкл./ выкл.

Данной настройкой Вы можете включить или отключить Wi-Fi соединение. При включенном положении на экране устройства будет отображено имя сети и пароль для соединения с устройством.

- **ВЕРСИЯ** – информация о текущей версии программного обеспечения

РЕЖИМЫ РАБОТЫ

Видеорегистратор ARTWAY работает в следующих режимах: видеозапись, фотосъемка, воспроизведение файлов.

Для переключения между режимами следует остановить текущую видеозапись кнопкой **OK** и последовательно нажимать кнопку **MODE** для выбора нужного режима.

РЕЖИМ ВИДЕОЗАПИСИ

Видеорегистратор ARTWAY автоматически начинает запись видео после включения устройства.

Остановить видеозапись можно нажатием кнопки **OK**, повторное нажатие кнопки **OK** возобновляет запись видео.

При активной видеозаписи кратковременно нажмите на кнопку **МЕНЮ**, видеофайл будет защищен от перезаписи, а на экране появится соответствующий значок в виде замка.

РЕЖИМ ФОТОСЪЕМКИ

Для того, чтобы перейти в режим фотосъемки, необходимо остановить текущую видеозапись кнопкой **OK** и однократно нажать кнопку **MODE**. Чтобы выйти из режима фотосъемки нажмите кнопку **MODE** еще 2 раза.

Нажатие кнопки **OK** в режиме фотосъемки позволяет сделать фотографию, видеосъемка в этом случае не ведется.

РЕЖИМ ВОСПРОИЗВЕДЕНИЯ ФАЙЛОВ

Для того, чтобы перейти в режим воспроизведения файлов, необходимо остановить текущую видеозапись кнопкой **OK** и нажать кнопку **MODE** 2 раза. Чтобы выйти из режима воспроизведения файлов нажмите кнопку **MODE** еще раз.

Для перемещения между сохраненными файлами используются кнопки **UP** и **DOWN**. Для воспроизведения/показа выбранного файла следует нажать кнопку **OK**. Повторное нажатие кнопки **OK** ставить воспроизведение на паузу.

Для настройки параметров в режиме воспроизведения необходимо нажать на кнопку **MENU**. Можно произвести следующие действия и/или настроить следующие параметры:

- **УДАЛИТЬ** — удалить выбранный / удалить все.
- **ЗАЩИТИТЬ / СНЯТЬ ЗАЩИТУ** — блокировать текущий файл/блокировать все/разблокировать текущий файл/разблокировать все.

Этим пунктом меню можно защитить/снять защиту от циклической перезаписи текущего или всех файлов на карте памяти. Обратите внимание, что ролики, защищенные от циклической перезаписи, постепенно заполняют SD-карту. Впоследствии потребуется ручное форматирование карты памяти.

РЕЖИМЫ ПОДКЛЮЧЕНИЯ К ПК

Предусмотрено два режима подключения к ПК:

1. как съемный диск хранения данных;
2. в качестве взб-камеры.

РЕЖИМ СЪЕМНОГО ДИСКА

Для использования видеорегистратора ARTWAY в качестве съемного диска следует:

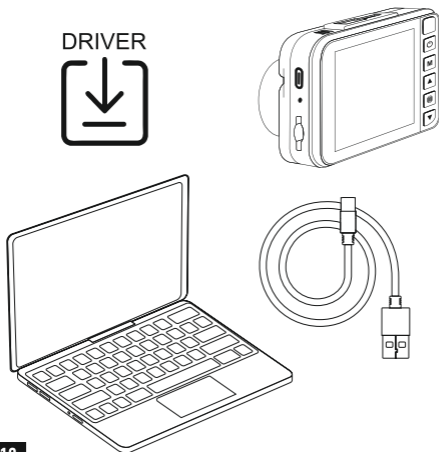
Подключить устройство ARTWAY к компьютеру через USB-кабель. Видеорегистратор ARTWAY автоматически включится, выберите «хранилище», на ПК появится папка съемного диска, в которой можно управлять ранее сохраненными файлами.

РЕЖИМ ВЗЪ-КАМЕРЫ

Для использования видеорегистратора ARTWAY в качестве взб-камеры, необходимо:

Подключить устройство ARTWAY к компьютеру через USB-кабель и выбрать «PC камера».

В течение 1-2 минут после подключения произойдет автоматическая установка драйверов устройства ARTWAY на компьютер, после установки драйверов видеорегистратор ARTWAY будет выполнять функцию внешней камеры для программ, предусматривающих ее наличие.



ПОДКЛЮЧЕНИЕ УСТРОЙСТВА ПО WI-FI И РУКОВОДСТВО ПО ИСПОЛЬЗОВАНИЮ ПРИЛОЖЕНИЯ

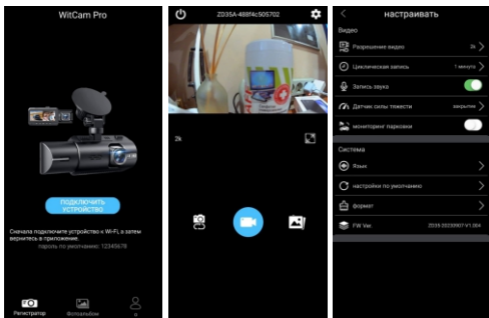
1. Установите приложение WITCAMPRO на свой смартфон используя QR код или скачав его в магазине приложений Вашего смартфона.



2. После включения устройства убедитесь в том, что индикатор WI-FI отображается на экране устройства, если нет, то необходимо включить его в настройках устройства или нажав кнопку ВВЕРХ

3. Включите WI-FI на смартфоне, найди в списке доступных сетевых подключений (____) и введите пароль: 12345678

4. Запустите приложение WITCAM и подтвердите подключение к видеорегистратору



- Приложение позволяет просматривать сохраненные файлы и сохранять их на смартфон, просматривать видео с устройства в реальном времени и управлять некоторыми настройками.
- Приложение является универсальным. Внешний вид и функционал может отличаться в зависимости от Вашего смартфона и версии ПО. Настройки некоторых функций вступают в силу только после перезагрузки видеорегистратора.
- При подключении к приложению запись на регистраторе останавливается. Требуется запустить вручную.
- В режиме синхронизации со смартфоном кнопки на устройстве не активны. Для управления настройками на видеорегистраторе необходимо выйти из приложения.
- Заблокированные ролики невозможно удалить через приложение.

GPS ТРЕКЕР

В кронштейн устройства встроен GPS трекер. Подача питания на устройство осуществляется через кронштейн. После установки связи со спутниками значок на экране устройства меняет цвет. Для просмотра видео с функцией GPS трекера необходимо скачать WITCAMPLAY на Ваше устройство по ссылке: (в разделе Видеорегистратор AV-305 2K WI-FI)

www.artway-electronics.com/bazy-camer

ТЕХНИЧЕСКИЕ ХАРАКТЕРИСТИКИ

Дисплей	2"
Угол обзора	170°
Формат видео файла/кодек	MOV / MPEG4 / H264
Разрешение видеозаписи	2K, 2560x1440, 30 к/с
Циклическая запись	1 мин/3 мин/5 мин
Карта памяти	Micro SD до 64 Гб 10 класс
Напряжение бортовой сети автомобиля	12В
Диапазон рабочих температур	-30, +50
Функция WDR	есть
Super Night Vision (система ночной съемки)	есть
G-сенсор (датчик удара)	есть
Режим мониторинга парковки	есть
Автоматический запуск записи	есть
Режим «фото»	есть
Встроенный микрофон (запись звука)	есть
Штамп даты и времени на видео	есть

КОМПЛЕКТАЦИЯ:

Видеорегистратор	1
Кронштейн с GPS трекером	1
Зарядное устройство	1
Гарантийный талон	1
Инструкция	1

Нижеследующие указания по эксплуатации предназначены для того, чтобы помочь Вам правильно использовать устройство без угрозы чьей-либо безопасности и сохранять его в рабочем состоянии. Внимательно прочитайте этот раздел и строго следуйте приведенным в нем инструкциям.

МЕРЫ ПРЕДОСТОРОЖНОСТИ ПРИ РАБОТЕ С АДАПТЕРОМ ПИТАНИЯ

- При зарядке устройства используйте только стандартный тип адаптера питания (включен в комплект поставки). Использование нестандартного или иного типа зарядного устройства может привести к повреждениям и потере гарантии на устройство.

- Адаптер можно подключать только к тому типу электрической сети, параметры которой указаны на маркировке. Если Вы не уверены в соответствии параметров электрической сети и адаптера питания, проконсультируйтесь со специалистами, обратитесь в службу поддержки или в один из авторизованных изготовителем сервисных центров, с актуальной информацией о сервисных центрах и телефонах службы поддержки Вы можете ознакомиться на официальном сайте:

www.artway-electronics.com

- Не наступайте на кабель адаптера питания и не ставьте на него тяжелые предметы.
- Не допускайте растяжения кабеля, его запутывания и завязывания узлами.
- При отсоединении адаптера питания от прикуривателя следует вытягивать штекер, а не тянуть за сам кабель.
- Не подключайте адаптер питания к каким-либо иным устройствам, помимо устройств данной модели.
- Храните адаптер питания в недоступном для детей месте.

МЕРЫ ПРЕДОСТОРОЖНОСТИ ПРИ РАБОТЕ С РАЗЪЕМАМИ

- Не применяйте чрезмерную силу при подключении к разъемам внешних

МЕРЫ ПРЕДОСТОРОЖНОСТИ ПРИ РАБОТЕ С ВИДЕОРЕГИСТРАТОРОМ

- Устройство следует держать вдали от зон с экстремальным изменением температуры, предохранять от воздействия прямых солнечных лучей или устройств, излучающих тепло. Защищайте устройство от попадания влаги и не помещайте его в пыльную или задымленную среду. Не допускайте контакта с активными химическими веществами.

Предохраняйте устройство от ударов, не кладите на него тяжелые предметы и не вставляйте в него устройства или предметы, которые не подходят к стандартным разъемам. Падение устройства может привести к повреждению ЖК экрана и к нарушению его нормального функционирования.

- Не допускайте попадания в разъемы посторонних предметов, а также жидкости и пыли. Это может привести как к повреждению разъема, так и устройства в целом.
- Перед установкой убедитесь, что штекер подсоединяется правильной стороной.
- Избегайте натяжения кабеля, когда он подключен к устройству

УСТРАНЕНИЕ НЕИСПРАВНОСТЕЙ

- В случае возникновения неисправностей в работе устройства, попробуйте следующие способы их устранения:
- В случае некорректной работы— перезагрузите устройство при помощи кнопки «RESET».
- Не снимает фото и видео, или видеозаписи содержат дефекты— убедитесь, что используется исправная карта памяти micro SDHC с маркировкой C10, не менее 8 и не более 64Gb. Выполните форматирование карты памяти в самом устройстве.
- При воспроизведении фото или видео отображается «ошибка файла» — отформатируйте SD-карту.
- Размытое изображение— проверьте наличие загрязнений или отпечатков пальцев на линзе; очистите линзу с помощью салфетки для

 **ARTWAY®**

ПЕРЕЙТИ НА САЙТ
Artway-electronics.com



Служба технической поддержки:

8-800-775-75-69

Бесплатные звонки по России

